

Automatic SALT



DK Brugsanvisning - side 29

Dette dokument er oversat med AI.

1 Introduktion

Tillykke med købet af din Automatic^{SALT}. Du har valgt det bedste, der kan ske for din saltvandspool.



Sørg for at læse tillægget "Sikkerhedsinstruktioner"!

VIGTIGT: Automatic^{SALT} skal installeres af en erfaren poolforhandler for at sikre korrekt funktion!

– Læs disse anvisninger omhyggeligt, og sørg for, at alle nødvendige dele til montering samt alt nødvendigt værktøj er ved hånden.

- Manglende overholdelse af disse instruktioner kan medføre sundheds- og/eller udstyrs- og installationsrisici!
- Brug kun BAYROL-vandplejeprodukter! Brug af andre produkter vil gøre garantien ugyldig!
- Det er ikke nødvendigt at åbne huset på Automatic^{SALT} for at udføre installationen.
- Sørg for at overholde alle generelle og specifikke advarsler om farer ved håndtering af flydende vandplejeprodukter.
- Overhold også alle generelt gældende sikkerhedsbestemmelser. Bær beskyttelsestøj, hvis det er nødvendigt.

2 Leveringsomfang

1. Automatic^{SALT}
2. Trykslange
3. Sugslange
4. Temperaturføler
5. Indsprøjtningssventil
6. Sensorholder, 2 stk.
7. Indløbsfilter
8. Vægmonteringsæt
9. Beholder med hul til sugslange
10. pH-sensor
11. Redox-sensor
12. Elektrolyscelle
13. Smart&Easy-stik
14. Paddle-Flow-Switch
15. Rengøringsvæske til sensor
16. Redox-bufferopløsning 465mV



3 Vandværdier

Forberedelse af poolvandet

For at sikre, at Automatic^{SALT} fungerer korrekt, er det vigtigt at kontrollere følgende værdier for poolvandet og justere dem i overensstemmelse hermed, inden driften påbegyndes.

ANBEFALING

Begynd at justere vandværdierne så tidligt som muligt, da det kan tage længere tid at nå de nævnte værdier, afhængigt af poolens volumen.

Hvis det er nødvendigt at foretage en chokklorering af dit poolvand, bør dette gøres på forhånd.

Tag desuden Redox-sensoren ud af transportbeholderen så tidligt som muligt, og læg den i et glas poolvand. Dette giver elektroden mulighed for at vænne sig til poolvandet og hjælper med at forkorte Redox-sensorens indkøringsperiode.

3 Vandværdier

Følgende vandværdier skal indstilles trin for trin i poolvandet, før Automatic^{SALT} tages i brug:

	Trin 1	Trin 2	Trin 3	Trin 4	Trin 5
	Saltindhold (g/l)	Alkalinitet/TAC (mg/l)	pH-værdi (pH)	Stabilisator (mg/l)	Klor DPD1 (mg/l)
Tilladte værdier	1.5 – 40	Min. 80	7.0 – 7.4	30 – 50	1.2 – 3.5
				Not needed	0.5 – 1.5
Anbefalede værdier	1.5 – 5.0	Min. 80	7.2	ca. 40	1.5 – 3.0
				Not needed	0.6 – 1.2
For at øge	Tilsæt salt	Tilsæt BAYROL Alca-Plus®	Tilsæt pH-Plus	Tilsæt BAYROL Stabichloran®	Boost/ Tilsæt klor manuelt/ Øg produktions tigheden
For at sænke	Tøm poolen delvist og fyld den op med frisk vand	–	Tilsæt pH-Minus Flydende Anti Calc	Tøm poolen delvist og fyld den op med frisk vand	Sænk cellens produktions hastighed
Test i løbet af sæsonen	Efter genopfyldning af poolen og efter filterets returskylning	Månedligt	Ugentligt	Månedligt	Ugentligt

Udendørs pool Indendørs pool

For at spare tid ved indstillingen af værdierne kan du udføre trin 1-4 samtidigt.

Sørg for, at du første går videre til trin 5, når pH-værdien er indstillet.

I udendørs bassiner skal der desuden tilsættes stabilisator, før der doseres klor.

Indstil den ønskede klorværdi til drift allerede nu. Det er vigtigt, at denne værdi er indstillet korrekt, når Automatic^{SALT} tages i brug.

ANBEFALING

For effektivt at forhindre mulig forkalkning af klorgenereringscellen forårsaget af systemet anbefales det at tilsætte BAYROL Calcinex® (300 ml/10 m³) til poolvandet. Risikoen for forkalkning kan reduceres yderligere ved at bruge pH-Minus Liquid Anti Calc! Den stærkt anbefalede tilsætning tilføjelse af Calcinex® (se nedenfor) kan foretages når som helst.

► Bemærk

Konsekvent brug af Calcinex® og pH-Minus Liquid Anti Calc kan forlænge cellens levetid!

Følg venligst de generelle anvisninger nedenfor, når du foretager justering af værdierne i poolvandet:

- Bestem altid de respektive værdier i poolvandet, før du begynder at justere værdien.
- Sørg for, at poolvandet er fri for opløste metaller. Sørg for, at dette også er tilfældet i hele poolens driftstid.
- Beregn den mængde vandbehandlingsmiddel, der er nødvendig for at opnå den ønskede værdi, inden du tilsætter det. Se doseringsanvisningerne for det pågældende vandplejeprodukt.
- Tilsæt altid de respektive produkter til poolvandet gradvist og altid med cirkulationen i gang. Åbn alle ind- og udløb, inklusive bundafløbet.

- Find et sted i poolen med den bedst mulige strømning til tilsætningen, f.eks. fra indløbsdyserne eller direkte i skimmeren. På denne måde opnår du en fuldstændig opløsning af de tilsatte vandplejeprodukter og en jævn fordeling. Lad cirkulationen køre i 1 time, selv efter at den sidste vandværdi er nået, for at sikre fuldstændig blanding.
- Lejlighedsvis målinger under tilsætningen af de respektive vandplejeprodukter kan hjælpe at forhindre overdosering.

Yderligere anvisninger

Trin 1: Tilsætning af salt

Hæld saltkornene direkte i poolen. Find et sted i poolen, hvor der er en stærk strøm, f.eks. ved indløbsdyserne. Det er bedst at røre rundt i saltet ed en børste med langt skaft for at fremskynde opløsningsprocessen.

VIGTIGT

Brug kun salt, der er godkendt til brug i svømmebassiner! Vælg salt i form af granulat for hurtigere opløselighed. Den mængde salt, der kræves for at opnå det ønskede saltindhold, kan let bestemmes ved hjælp af formlerne i bilaget.

Trin 5: Manuel tilsætning af klor

Når du tilsætter klor manuelt, skal du sikre dig, at klore er fuldstændigt opløst og blandet i poolvandet, før du måler klorniveauet manuelt.

VIGTIGT

Chloryte® er bedst egnet til en hurtig forhøjelse af klorindholdet i poolen. Alternativt kan Chlorifix® også anvendes.

3 Vandværdier

Fremgangsmåde for indendørs bassiner

Når pH-værdien er indstillet, skal du manuelt tilsætte klor (Chloryte®/Chlorifix®), indtil du kan måle en klorværdi (DPD1) på 0,6 - 1,2 mg/l i hele poolen.

Fremgangsmåde for udendørs bassiner

Inden der tilsættes klor til poolen, skal stabilisatorniveauet indstilles. Solens UV-stråler medfører, at klor nedbrydes for tidligt. For at beskytte klorret mod nedbrydning skal der anvendes en stabilisator (BAYROL Stabichloran®).

Stabilisatorens virkning

En del af det klor, der tilsættes til poolen eller produceres af Automatic^{SALT}, er straks tilgængeligt som frit klor til desinficering af poolvandet. Resten bindes til stabilisatoren og beskyttes dermed på en sikker måde.

VIGTIGT

Det er meget vigtigt, at du holder stabilisatorniveauet stabilt gennem hele sæsonen! Skiftende stabilisatorniveauer vil medføre forkerte målinger for desinfektion (mV) på din Automatic^{SALT}!

Når stabilisatorniveauet er indstillet, kan du begynde at tilsætte klor manuelt.

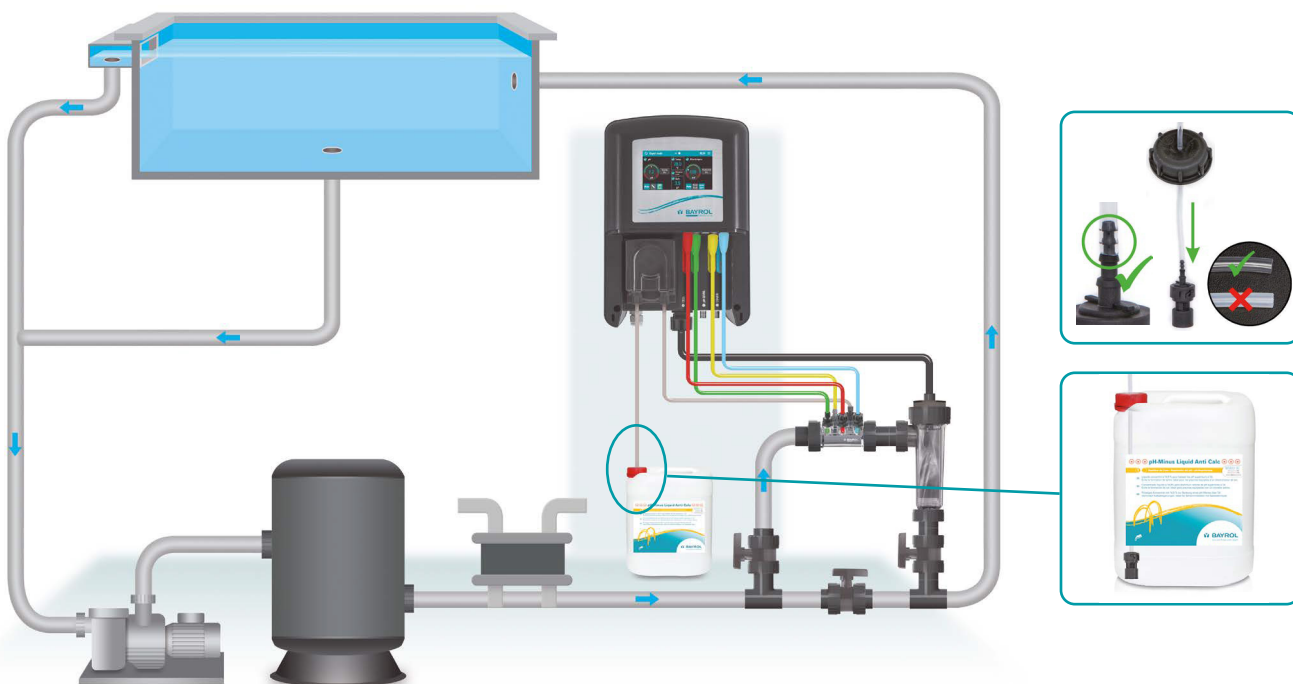
► Bemærk venligst

Den manuelle klormåling (f.eks. med BAYROL Elektronisk Pool Tester eller testkits) viser samtidigt den samlede mængde af frit og bundet klor. Den automatiske bestemmelse af desinfektionskapaciteten på din Automatic^{SALT} tager kun højde for indholdet af frit klor. Den bundne del af klorret tages ikke med i betragtning.

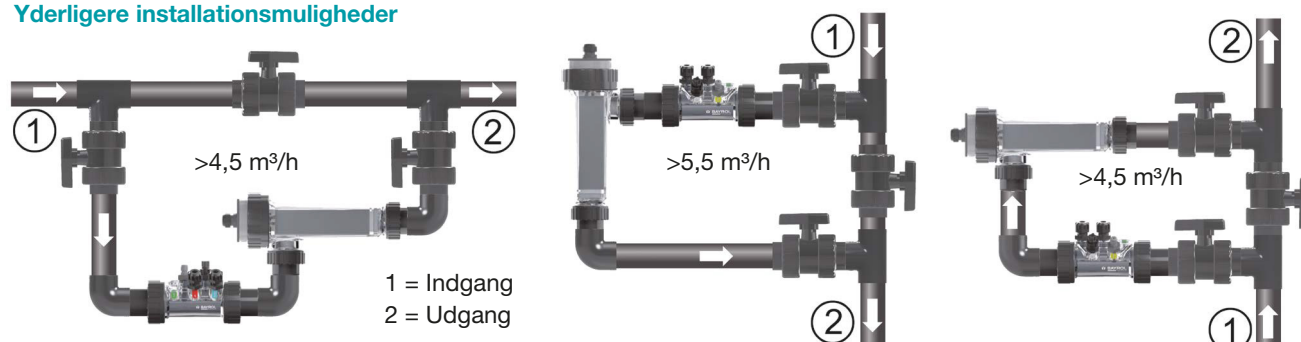
Derfor:

Hvis der er stabilisator til stede, skal den manuelt målte klorværdi (DPD1) være højere end uden stabilisator. Tilsæt venligst klor manuelt (Chloryte®/Chlorifix®), indtil du kan måle en klorværdi (DPD1) på 1,5 - 3,0 mg/l i hele poolen.

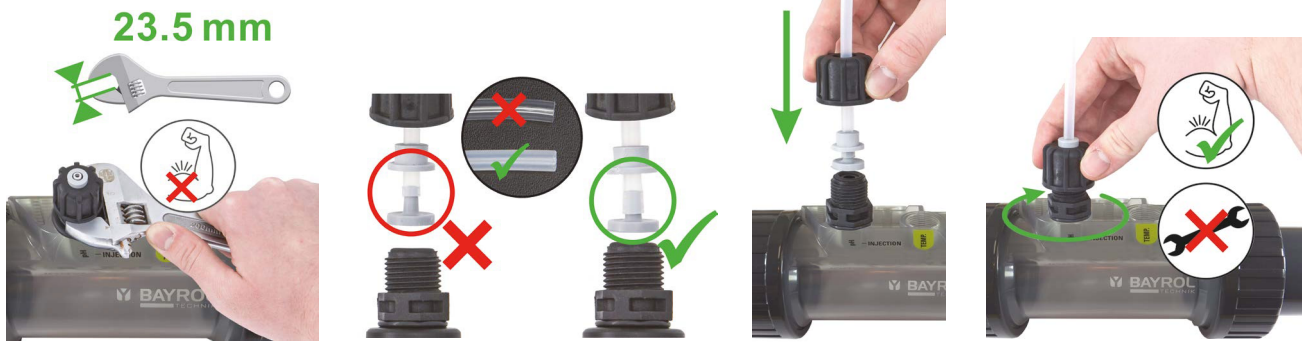
4 Installations-skema



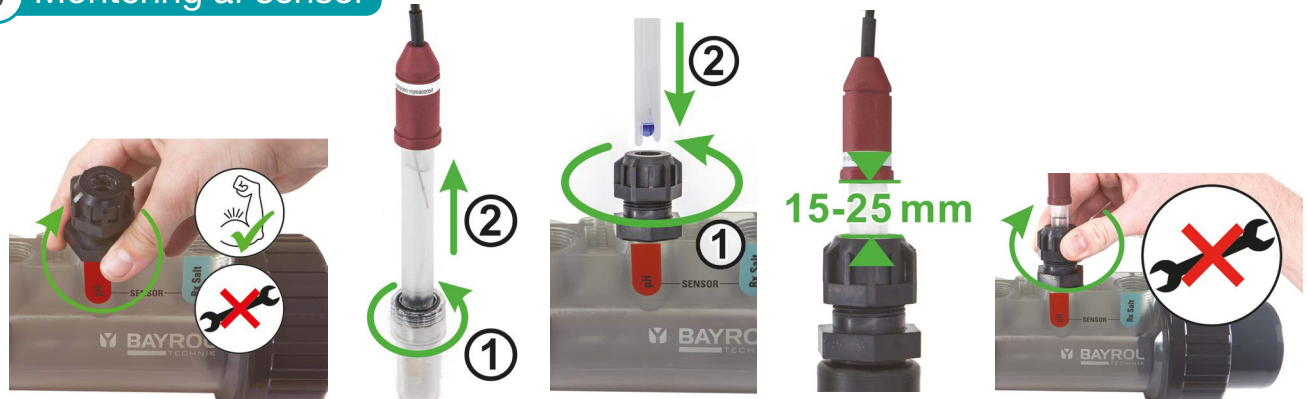
Yderligere installationsmuligheder



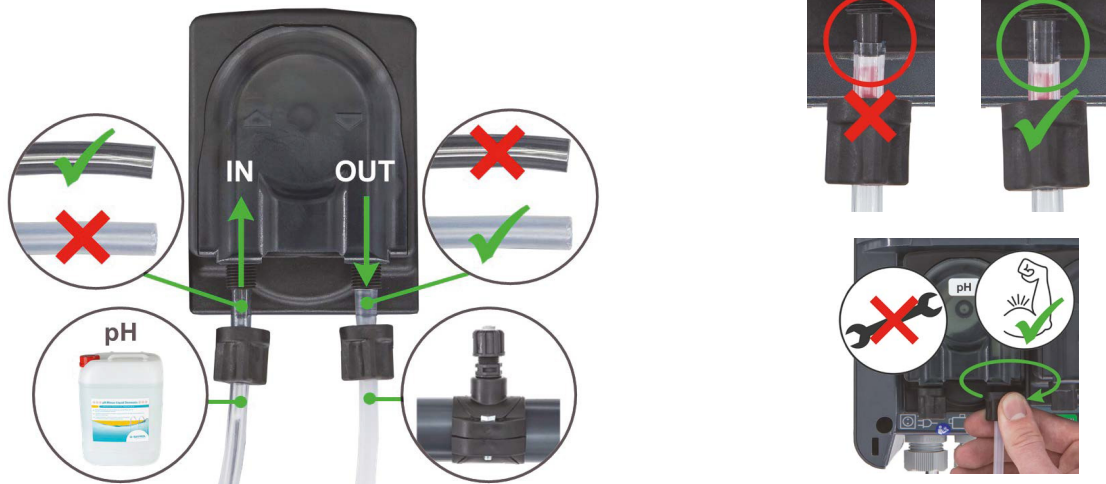
5 Montering af doseringsventil



6 Montering af sensor

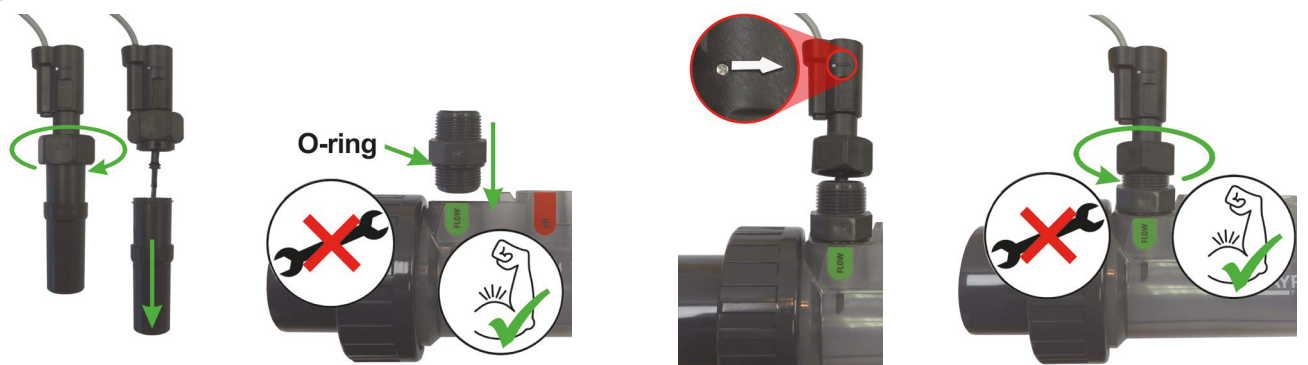


7 Tilslutning af slangerne til doseringspumpen



8 Montering af Paddle-Flow-Switch

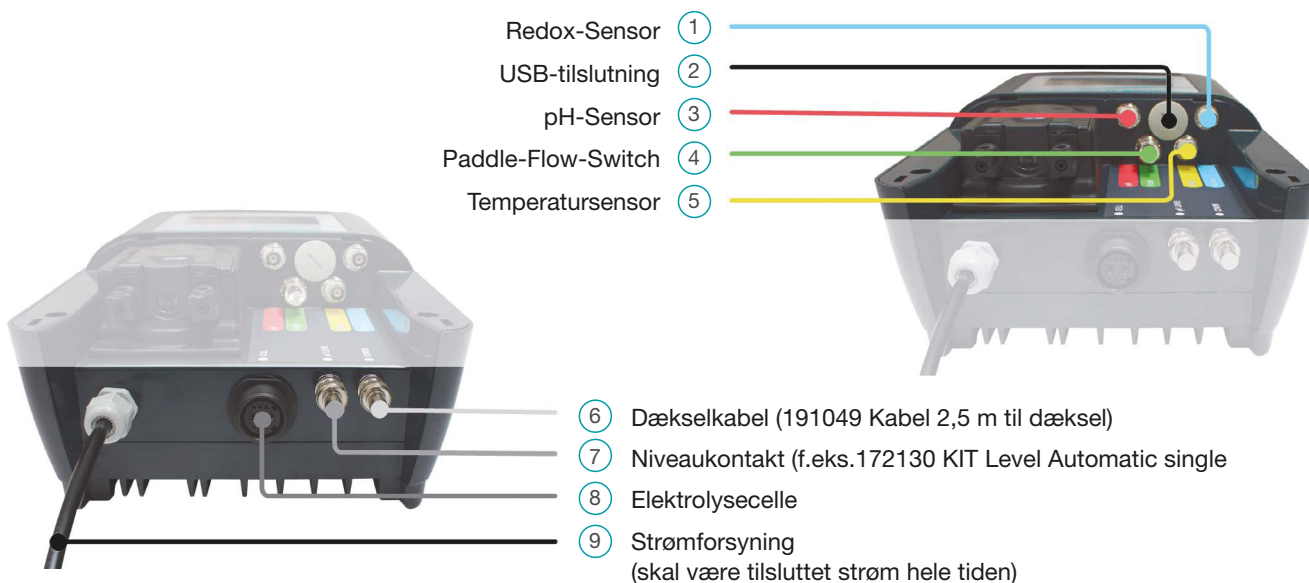
Vær opmærksom på strømningens retning!



9 Elektriske tilslutninger på enheden

VIGTIGT

Regulatoren skal være jordforbundet, og strømforsyningen skal være udstyret med en fejlstrømsafbryder (30 mV).



10 Idriftsættelse

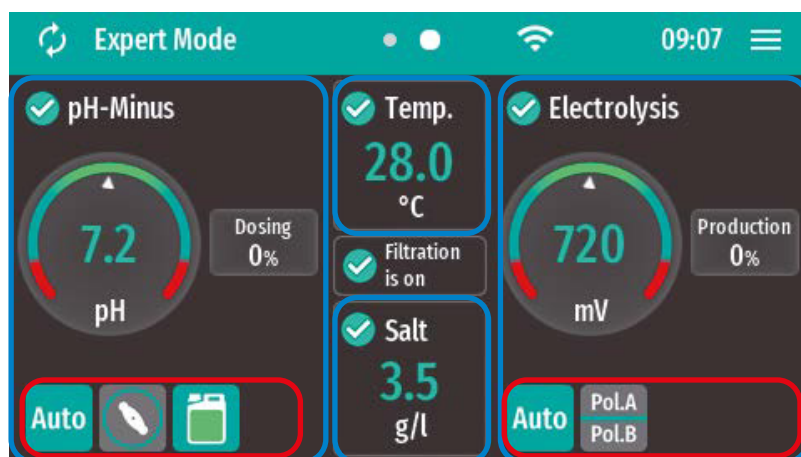
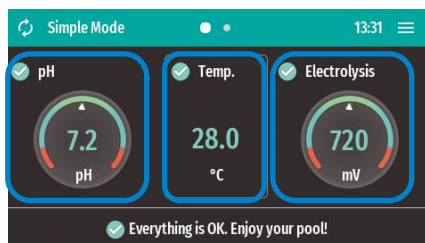
Så snart vandværdierne er indstillet, og enheden med alle komponenter er installeret, kan du påbegynde idriftsættelsen af din Automatic^{SALT}.

Tænd for din Automatic^{SALT}, og følg anvisningerne på skærmen. Du vil blive guidet gennem den indledende

opsætningsguide, som hjælper dig med de vigtigste indstillinger. Du kan selvfølgelig også få adgang til alle de indstillinger, du har foretaget, senere og justere dem, hvis det er nødvendigt. Så snart de enkelte trin er gennemført, starter Automatic^{SALT} driften.

11 Betjening

Tryk på de blå rammeområder for at få adgang til den respektive kontekstmenuer.



Adgangskode

Brugerkode	Servicekode
1234	5678

Statusikoner pH

- Driftsmodus
- Indikator for doseringspumpe pH
- Beholderens fyldningsniveau (rød, hvs tom)

Statusikoner Elektrolyse

- Driftsmodus
- Polaritet
- Polaritet
- Dæksel
- Vinter

Salt electrolysis operating mode

Auto	Auto Automatic ^{SALT} regulerer automatisk klorproduktionen afhængigt af den ønskede redoxværdi i poolen.
Auto plus+	Auto plus+ Automatic ^{SALT} regulerer automatisk klorproduktionen afhængigt af den ønskede redoxværdi i poolen. plus+: Der udløses en ekstra klorproduktion, som på en justerbar måde kan overskride den ønskede redoxværdi i poolen. OBS Da brugen af denne funktion tillader højere redoxværdier og dermed højere klorindhold i poolvandet, er en omhyggelig konfiguration af denne funktion obligatorisk. Kontroller venligst klorindholdet i dit poolvand manuelt fra tid og juster indstillingerne, hvis det er nødvendigt. Poolen må kun åbnes for badning, når det er sikret, at klorindholdet er på et normalt niveau.
Const. mode	Konstant produktion I denne driftsform produceres der klor med en justerbar produktionshastighed, så længe filterpumpen er tændt. Hvis bassinet er udstyret med et bassinoverdækning, kan produktionshastigheden sænkes, når overdækningen er lukket, for at imødekomme det lavere behov for desinfektion.
Off	Off Den automatiske desinfektionsstyring og klorproduktion er slået fra.

Saltelektrolyse BOOST / tidsbegrænset produktion / pause

Boost	Boost-tilstand Hvis der skal produceres så meget klor som muligt på så kort tid som muligt (f.eks. ved høj klorering), kan boost-tilstanden aktiveres. I denne tilstand tændes klorproduktionen på fuld effekt i 24, 48 eller 72 timer. Hvis filterpumpen slukkes i mellemtiden, og klorproduktion derfor ikke er mulig, stopper tiden og starter først igen, når filterpumpen tændes. Når boost-tiden er udløbet, fortsætter Automatic ^{SALT} i den tilstand, den var i, før den startede. OBS Da Boost-klorproduktionen ikke stopper, når den ønskede redoxværdi er nået i poolvandet, må der forventes en stigning i klorværdien over den ønskede værdi. Før du aktiverer Boost-tilstanden, skal du sikre dig, at der ikke er nogen i poolvandet hverken under eller efter Boost-kloreringen. Poolen må først åbnes for badning igen, når det ved måling er bekræftet, at klorniveauet er faldet til et normalt niveau.
Timer	Tidsbegrænset konstant produktion Under "Aktiver tidsbegrænset konstant produktion" kan du aktivere klorproduktionen i en valgbar periode. Du kan vælge, om produktionen skal stoppe, når den ønskede værdi er nået, eller først efter at den valgte tid er gået. Du kan også stoppe produktionen manuelt når som helst.
Pause	Pause i saltelektrolyse I funktionen "Pause i saltelektrolyse" kan du stoppe den automatiske desinfektionsstyring i et valgfrit tidsrum. Når pausen er udløbet, genoptages den tidligere indstillede automatiske styring automatisk. Denne tilstand kan f.eks. være en fordel, når der tilsættes vandplejeprodukter manuelt.
Safe mode	Sikker tilstand I "Indstillinger for saltelektrolyse" kan du indstille, om Automatic ^{SALT} skal stoppe eller fortsætte med reduceret effekt i tilfælde af afvigelse i desinfektionsstyringen (f.eks. hvis ønskede redoxværdi ikke nås).

Driftsmodi for pH-styring

Auto	Auto Automatic ^{SALT} regulerer automatisk pH-værdien til den ønskede pH-værdi i poolen.
Off	Off Den automatiske regulering af pH-værdien er slået fra.

pH-dosering med tidsbegrænsning / påfyldning eller skylning af pumpe-slanger / pause

	Fyld pumpe-slanger Hvis pH-doseringsslangen er tom (f.eks. før udskiftning af beholder), kan du her starte pH-pumpen manuelt for at fylde slangen. Stop processen, så snart doseringsslangen er helt fyldt (op til indsprøjtningstykket).
Timer	Tidsbegrænset dosering af pH-Minus Med denne timerfunktion aktiveres doseringen af pH-Minus i et valgfrit tidsrum. Du kan vælge, om doseringen skal stoppe, når det valgte sætpunkt er nået, eller først når den valgte tid er gået. Du kan også stoppe doseringen manuelt når som helst.
Pause	Pause i pH-dosering Denne tilstand gør det muligt at sætte den automatiske regulering på pause i et valgfrit tidsrum. Når pausen er udløbet, starter den automatiske regulering igen automatisk. Denne tilstand kan f.eks. bruges, når der tilsættes vandplejeprodukter manuelt.

11 Betjening

Meddelelsesliste

Hvis der opstår relevante hændelser under driften, viser Automatic^{SALT} tilsvarende meddelelser. Derudover viser Automatic^{SALT} fejlmeddelelser i meddelelseslisten. For de fleste meddelelser tilbyder Automatic^{SALT} yderligere oplysninger og guider, der hjælper dig for trin for trin frem til en løsning. Hvis du ikke kan finde en løsning, selvom du har fulgt alle anvisninger, bedes du kontakte din forhandler.

Kalibrering af sensorerne

Bemærk, at når du kalibrerer pH- og Rx-sensoren ved hjælp af de medfølgende bufferopløsninger, skal du fjerne sensorerne fra Smart&Easy Connector. Sørg for, at der ikke kan løbe for meget vand ud under denne proces ved at lukke de respektive ventiler.

Følg instruktionerne på displayet.

ANBEFALING

For at undgå at tage sensorerne ud kan du udføre kalibreringen med poolvand. Mål venligst poolvandets værdier med et fotometer (f.eks. BAYROL Electrol Pool Tester).

YDERLIGERE FUNKTIONER

Vintertilstand

Du kan bestemme, om Automatic^{SALT} stadig skal producere klor under en indstillelig vandtemperatur.

ANBEFALING

Stop produktionen af klor ved en vandtemperatur på under 15°C. I koldt vand er behovet for klor meget lavt. Du kan manuelt tilsætte lidt klor til poolvandet fra tid til anden.

Ved vandtemperaturer under 15°C skifter Automatic^{SALT} automatisk til selvbeskyttelsestilstand. Jo lavere vandtemperaturen er, desto mere reduceres produktionen for at sikre produktionscellens levetid.

Selvbeskyttelsestilstanden slukker også for produktionen, hvis saltniveauet i poolvandet er for lavt.

Indstillingen af afbrydelsestemperaturen foretages under: Saltelektrolysetemperatur og sikkerhedsindstillinger.

EKSTRA TILVALG

Pooloverdækning

Poolvand, der er beskyttet af et pooloverdækning mod solens UV-stråling og andre miljøpåvirkninger, bruger mindre klor end vand, der ikke er beskyttet.

Hvis Automatic^{SALT} modtager det potentialefrie signal om, hvorvidt pooloverdækningen er åben eller lukket, kan den reducere klorproduktionen, når pooloverdækningen er lukket. Dette er især nyttigt, når Automatic^{SALT} kører i konstant produktionsmodus.

For at kunne bruge denne funktion skal der sendes et potentialfrit signal til Automatic^{SALT}. Den korrekte tilslutning er vist i diagrammet for Automatic^{SALT} i punkt 9 - Elektrisk tilslutning - på enheden.

Et tilsvarende tilslutningskabel findes i BAYROL Teknik-sortimentet (191049 Kabel 2,5 m til overdækning). Indstillingen foretages i startmenuen eller senere under Ekspertindstillinger - Systemkonfiguration & statistik - Pooloverdækningskontakt.

KIT Level Automatic Single – Overvågning af beholder

Som standard genkender din Automatic^{SALT} en tom pH-beholder ved, at pH-værdien ikke ændrer sig, selvom doseringspumpen er tændt. I dette tilfælde vises en meddelelse, og den tomme beholder bør udskiftes med en fuld så hurtigt som muligt.

For endnu hurtigere og mere bekvem detektering af en tom pH-Minus-beholder kan du bruge den valgfri KIT Level Automatic enkeltbeholderovervågning på Automatic^{SALT}. Den muliggør direkte overvågning af fyldningsniveauet i beholderen til pH-Minus Liquid Anti Calc ved hjælp af en brugervenlig sugelanse. Når beholderen er tom, vises en tilsvarende meddelelse.

KIT'et erstatter det medfølgende fodfilter og kan dermed nemt tilsluttes den medfølgende pH-tilslutning og monteres på den tilhørende væskebeholder ved hjælp af en skruelåg.



11 Operation

FJERNBETJENING

For at opsætte praktisk fjernadgang til din Automatic^{SALT}, skal du gøre følgende:

- Opret en brugerkonto på www.bayrol-poolaccess.com
- Registrer din Automatic^{SALT} på din brugerkonto. Du skal bruge enhedens serienummer, som du finder på typeskiltet på siden af kabinettet.
- Du får vist en 6-cifret webportat-PIN-kode. Notér denne PIN-kode, da den senere skal indtastes én gang i din enhed.
- Tryk nu på WiFi-ikonet på startskærmen på din Automatic^{SALT} og tilslut den til det ønskede WLAN i menuen "WLAN (WiFi)-forbindelse".



- Forbind nu din Automatic^{SALT} til webportalen ved at indtaste den tidligere noterede webportal-PIN i menuen "App & webportal-forbindelse". Nu vises din Automatic^{SALT} i din tidligere oprettede brugerkonto og kan betjenes fra webportalen.

Hvis du også gerne vil betjene din Automatic^{SALT} bekvemt via appen på din smartphone, skal du gøre følgende:

- I enhedslisten på webportalen: Tryk på knappen "App-link"



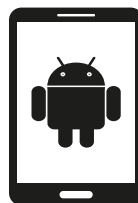
- Der vises nu en QR-kode med URL ([https://bayrol-poolaccess ...](https://bayrol-poolaccess...))



- Notér den viste **app-linkkode**, da den senere skal indtastes i appen.

- Du har åbnet webportalen på din pc:
Scan QR-koden med din smartphone, eller indtast URL'en i smartphone-browsersen.
- Du har åbnet webportalen på din smartphone:
Tryk blot direkte på URL-adressen.

Du bruger en smartphone med **Android**-operativsystem:



- Du bruger en phone med Android-operativsystem:
- Tryk på knappen "Tilføj til startskærm" for at installere appen.
- Bekræft installationen i dialogboksen "Installer app"

Du bruger en smartphone med **iOS**-operativsystem:



- Tryk på ikonet ("Del") og vælg indstillingen "Til startskærm".
- I dialogboksen "Til startskærm" skal du vælge indstillingen "Tilføj".

- Nu er appen installeret. Luk browseren på din smartphone, og start appen fra startskærmen. Når appen startes for første gang, gennemløbes er kort guidet sekvens. I denne sekvens knyttes appen til din Automatic^{SALT} ved at indtaste app-linkkoden.

12 Vinterklargøring

Du kan bruge vinterklargøringsfunktionen på din Automatic^{SALT} til at vinterklargøre din pool. Under koldere forhold anbefales det at tage Automatic^{SALT}-systemet ud af drift.

Følgende fremgangsmåder viser dig, hvordan du gør dette, når du enten vinterklargør din pool aktivt med et kørende filtreringssystem eller vinterklargør dit poolsystem passivt ved også at tage filtreringssystemet ud af drift.

Ved aktiv vinterklargøring (poolens filtreringssystem kører fortsat)

- Stop filterpumpen.
- Skyl pumpe-slangerne med rent vand.
- Tøm alle pumpe-slanger.
- Luk og tøm bypass-ledningen, der indeholder Smart&Easy-stikket og produktionscellen.
- Fjern sensorerne fra holderne og opbevar dem i deres beholder, helst fyldt med KCl-opbevaringsvæske eller med poolvand. Opbevar sensorerne på et tørt og køligt, med frostfrit sted.
- Opbevar din pH-Minus-beholder på et tørt og køligt, men frostfrit sted.
- Hvis der ikke er nogen bypass, skal du installere ½" propper i stedet for sensorholderne.

Ved passiv vinterklargøring (poolens filtreringssystem er slukket)

- Stop filterpumpen.
- Skyl pumpe-slangerne med rent vand.
- Tøm alle pumpe-slanger.
- Luk og tøm filtreringssystemet. Sørg for at tømme hele poolens cirkulationssystem så meget som muligt.
- Luk og tøm bypasset, der indeholder Smart&Easy-stikket og produktionscellen.
- Fjern sensorerne fra holderne og opbevar dem i deres beholder, helst fyldt med KCl-opbevaringsvæske eller med poolvand. Opbevar sensorerne på et tørt og køligt, men frostfrit sted.
- Opbevar din pH-Minus-beholder på et tørt og køligt, men frostfrit sted.

13 Vedligeholdelse

Den angivne vedligeholdelsesmængde er kun minimumskravet. Hyppigheden af vedligeholdelsen afhænger af brugsintensiteten.

Vedligeholdelsesfrekvensen bestemmes af de gældende, landespecifikke krav! Dette kan medføre betydeligt kortere vedligeholdelsesintervaller; de relevante landespecifikke specifikationer og standarder skal overholdes.

Rengøring af celler

Automatic^{SALT} er udstyret med en justerbar funktion til automatisk rengøring af cellerne. Denne funktion er baseret på en cyklisk skiftning af polariteten i klorproduktionscellen og fjerner eventuelle kalkaflejringer på cellernes plader ved hvert skift.

Hvis du bemærker, at din klorproduktionscelle har tendens til at kalka til, kan du forkorte polaritetscyklusserne.

Bemærk, at en indstilling på 200 minutter eller derunder vil reducere klorproduktionscellens typiske levetid betydeligt og vil gøre garantien ugyldig.

Hvis du bemærker, at din klorproduktionscelle forbliver helt ren selv efter længere tids drift, kan du øge polaritetscyklusserne. Dette kan have en positiv effekt på klorproduktionscellens levetid.

► Bemærk

Konsekvent brug af Calcinex® og pH-Minus Liquid Anti Calc kan forlænge cellens levetid!

Hvis der imidlertid har dannet sig kraftige kalkaflejringer på cellepladerne, kan du rengøre cellen manuelt. For at gøre dette skal du fjerne cellen fra celleholderen (sørg for at lukke ventilerne på bypasset på forhånd. Forsigtig, der kan

lække vand ud) og behandle den med BAYROL Cell Renov. Følg anvisningerne på produktetiketten.

Benyt lejligheden til også at kontrollere komponenterne i Smart&Easy Connector-holderen, da disse også kan være forkalkede/snavsede.

OBS

Forsøg aldrig at fjerne kalken mekanisk (f.eks. med en børste eller metalgenstande)! Dette vil beskadige cellen uopretteligt.

En mekanisk rensede celle er udelukket fra garantien.

13 Vedligeholdelse

VEDLIGEHOEDELSPLAN

Ugentlig kontrol

- Sørg for at holde dit filtersystem i perfekt stand.
- Efter påfyldning af frisk vand skal du kontrollere saltindholdet og tilsætte salt, hvis det er nødvendigt.
- Kontroller værdierne for pH og klor, helst med en BAYROL Technik elektronisk poolmåler.
- Udfør en visuel inspektion af systemet for lækager i alle komponenter, rør og slanger.

Årligt vedligehold

- Udskift pH-sensoren og kalibrer den.
- Udskift Redox-sensoren, og indstil den korrekte mV-værdi. Sørg for, at klorindholdet i poolvandet er på det ønskede niveau.
- Udskift doseringspumpens slanger.
- Kontroller-pH-indsprøjtningensventilen og udskift den, hvis det er nødvendigt.

► Bemærk

Brug kun originale BAYROL Technik-komponenter. Brug af komponenter fra tredjepart kan føre til funktionsfejl under drift. BAYROL Deutschland GmbH fraskriver sig ethvert ansvar og enhver garanti herfor.

Udskiftning af doseringspumpeslanger



14 Tekniske data

Maksimalt

	Automatic ^{SALT} AS 5		Automatic ^{SALT} AS 7	
Saltindhold	2 g/l	3.5 g/l	2 g/l	3.5 g/l
Temperatur < 28 °C	70 m ³	80 m ³	90 m ³	140 m ³
Temperatur > 28 °C	45 m ³	55 m ³	65 m ³	110 m ³

Vejledende værdier baseret på vores erfaringer ved normal brug, tilstrækkelig filterdriftstid og et konstant indhold af cyanursyre på mellem 30 og 50.

Tekniske data

Skærm	4.3" TFT-farvetouchscreen, 32-bit mikroprocessor, forbedret grafisk acceleration
Saltindhold	1.5 – 40 g/l
Produktionsmodus	Auto, Auto Plus+, Konstant produktion, Sikker, Pause, Boost
Automatisk cellerensning	Omvendt polaritet, justerbare cyklusser
Gennemstrømningshastighed i elektrolyscellen	Horisontal installation: 4.5 m ³ /h – 30 m ³ /h; Vertikal installation: 5.5 m ³ /h – 30 m ³ /h
Gennemstrømningsregulering	Paddle-Flow-Switch, gassensor i elektrolysekammeret
Dimensioner på celleholder	350 x 115 mm
Kabellængde elektrolysecelle	2 m
Maks. tryk i elektrolysecellen	3.5 bar
Kabellængde sensorer	2.5 m
Cellemateriale	Titaniumplader, belagt med ruthenium/iridium
Vandtemperaturområde	3 °C – 45 °C
Temperaturmåling	PT1000-Sensor, PVC, BNC
Måling af pH-værdi	Enkeltstangsensor, BNC
Måling af Redoxværdi	Enkeltstangsensor, BNC
Måling af saltindhold	Titaniumelektroder til måling af ledningsevne
Elektrisk tilslutning	240 V~, 50/60 Hz
Strømforbrug	160 W
Beskyttelsesklasse	IP 65
Styreenhedens vægt	Ca. 4.3 kg
Regulatorens dimensioner	325 x 210 x 120 mm (H x W x D)

15 EF-overensstemmelseserklæring

Vi, **BAYROL Deutschland GmbH**
Robert-Koch-Str. 4
82152 Planegg/Steinkirchen
Germany

erklærer hermed, at de nedenfor nævnte produktmodeller, som vi forhandler, opfylder kravene i det nedenfor nævnte EF-direktiv.

Produktbetegnelse: **Måle-, kontrol- og doseringssystem til svømmebassiner**
 Produktmodel: **Automatic^{SALT}**
 Serienummer: **se typeskiltet på udstyret**
 EF-direktiver: **EF - Lavspændingsdirektivet (2014/35/EU)**
EF - Direktiv om radioudstyr (2014/53/EU)
EF - EMC-direktiv (2014/30/EU)
 Anvendte harmoniserede standarder: **EN 60730-1:2011, EN 55022:2010, EN 55014-1:2006 + A1:2009 + A2:2011**
EN 61000-3-2:2006 + A1:2009, EN 61000-3-3:2008
EN61000-4-2, EN61000-4-3, EN61000-4-4, EN61000-4-5, EN61000-4-6, EN61000-4-11

Dato, producentens underskrift: **01.03.2022**



Signer's information: **Lars Birckenstaedt, Administrerende Direktør for BAYROL Group**

Bemærk! UK CA-overensstemmelseserklæring, se side 55.

16 Anvisninger vedrørende



Bortskaffelse af elektrisk og elektronisk husholdningsudstyr i Den Europæiske Union

Alle produkter mærket med dette symbol angiver, at produktet ikke må blandes med eller bortskaffes sammen med husholdningsaffald, når det ikke længere kan bruges. Det er brugerens ansvar at bortskaffe denne type affald ved at aflevere det på en genbrugsstation, der er beregnet til selektiv bortskaffelse af elektrisk og elektronisk affald. Korrekt genbrug og behandling af dette affald bidrager væsentligt til bevarelsen af miljøet og brugernes sundhed. For yderligere oplysninger om indsamlingssteder for denne type affald bedes du kontakte den forhandler, hvor du har købt produktet, eller din lokale myndighed.

17 Bilag

Beregning af poolvolumener

REKTANGULÆR POOL

$$\text{Længde (m)} \times \text{bredde (m)} \times \text{dybde* (m)} = \text{Poolvolumen (m}^3\text{)}$$



OVAL POOL

$$\text{Længste længde (m)} \times \text{bredeste bredde (m)} \times \text{dybde* (m)} \times 0.89 = \text{Poolvolumen (m}^3\text{)}$$



DOBBELTRUND POOL

$$\text{Længste længde (m)} \times \text{bredeste bredde (m)} \times \text{dybde* (m)} \times 0.85 = \text{Poolvolumen (m}^3\text{)}$$



RUND POOL

$$\text{Diameter (m)} \times \text{Diameter (m)} \times \text{dybde* (m)} \times 0.79 = \text{Poolvolumen (m}^3\text{)}$$



*Dybde = gennemsnitlig vanddybde

Beregning af nødvendigt salt

Den mængde salt, der skal tilsættes, når bassinet fyldes med saltfrit vand, beregnes efter følgende formel:

$$\text{Ønsket saltindhold (g/l)} \times \text{poolvolumen (m}^3\text{)} = \text{mængden af tilsat salt (kg)}$$

Den mængde salt, der skal tilsættes til vand, der allerede er saltet, beregnes efter følgende formel:

$$[\text{Ønsket saltindhold (g/l)} - \text{Nuværende saltindhold (g/l)}] \times \text{Poolvolumen (m}^3\text{)} = \text{Mængde tilsat salt (kg)}$$



18 Sikkerhedsinstruktioner

Farer ved manglende overholdelse

Manglende overholdelse af sikkerhedsoplysningerne kan medføre fare for personer, miljøet og udstyret.

Manglende overholdelse af sikkerhedsoplysningerne medfører bortfald af enhver eventuel ret til erstatning.



Professional installation

Dette produkt skal installeres af en kompetent svømmebassin-fagmand. Alle gældende installationsregler og lokale bestemmelser skal ligeledes overholdes.

Dette produkt er udelukkende beregnet til brug i private pooler.



Afbryd strømforsyningen (uventet start)

Styreenheden starter, så snart der er spænding på indgangsstrømledningen. Doseringspumperne kan begynde at køre når som helst.

Mulig konsekvens: Materielle skader eller personskader

– Tilslut ikke strøm til styreenheden, før alle forberedelser till en sikker opstart og sikker drift er afsluttet.

– Inden der påbegyndes nogen form for service, skal styreenheden afbrydes fra strømforsyningsnettet og sikres mod genindkobling.



Ætsende doseringsvæsker

Den anvendte doseringsvæske er ætsende.

Mulig konsekvens: Materielle skader eller personskader (også livsfare)

– Følg altid de relevante sundheds- og sikkerhedsbestemmelser ved installation og brug af enheden.

– Lad aldrig enderne af doseringsslangerne, der er tilsluttet doseringspumperne, være frie for at undgå spild af og kontakt med doseringsvæsken.

– Systemet må kun installeres, idriftsættes og betjenes af kvalificeret fagpersonale.



Potential overdosering af flydende plejeprodukter

På trods af enhedens omfattende sikkerhedsfunktioner kan en sensorfejl og andre fejl resultere i en overdosering af flydende vedligeholdelsesprodukter.

Mulig konsekvens: Materielle skader eller personskader (også livsfare)

– Konstruer din installation således, at ukontrolleret dosering ikke er mulig i tilfælde af en sensorfejl eller andre fejl, og/eller således, at ukontrolleret dosering genkendes og standses, før der opstår skader.



Åbning af kabinettet

Fare for elektrisk stød ved åbning af kabinettet. Mulig konsekvens: Materielle skader eller personskader (også livsfare)

– Åbn ikke styreenhedens kabinet.

Åbn aldrig styreenhedens kabinet, mens enheden er tilsluttet strømforsyningen.



Farlige systemindstillinger

Ændring af systemindstillinger (standardværdier) kan under visse omstændigheder være farligt.

Mulig konsekvens: Materielle skader eller personskader

– Indstillingerne må kun ændres af uddannede teknikere.

– Operatøren påtager sig ansvaret, hvis indstillingerne anvendes forkert eller ændres.



Uautoriseret adgang

Uautoriseret adgang kan resultere i farlige indstillinger.

Mulig konsekvens: Materielle skader eller personskader

– Sørg for, at uautoriseret adgang til styreenheden og tilbehør såsom buffer- og rengøringsvæsker ikke er mulig på noget tidspunkt.

– Undgå især, at børn får adgang til apparatet og tilbehøret.



Uventet opstart

Enheden starter, så snart der tilføres spænding til netindgangen. Doseringspumperne kan starte når som helst.

Mulig konsekvens: Materielle skader eller personskader

– Enheden må ikke tilsluttes strøm, før alle forberedelser til sikker opstart og drift er afsluttet.



Brug af produkter, der ikke er fra BAYROL

Brug af andre produkter, såsom saltsyre, til regulering af pH-værdien kan medføre alvorlige skader.

Mulig konsekvens: Materielle skader eller personskader

– Systemet må kun betjenes med BAYROL-produkter og BAYROL-reservedele.

– BAYROL påtager sig intet ansvar for problemer, der skyldes brug af andre producenters produkter eller reservedele.



Manglende overholdelse af obligatorisk udskiftning af komponenter

Manglende udskiftning af relevante komponenter kan forårsage lækager eller funktionsfejl. Ætsende væsker kan lække.

Mulige konsekvenser: Materielle skader eller personskader (herunder livsfare)

– Udskift alle komponenter, der er angivet i vedligeholdelsesplanen, med de angivne intervaller.

– Kontroller, at komponenterne er i korrekt stand og fungerer efter hensigten, med den intervaller, der er angivet i vedligeholdelsesplanen.



Doseringsvæske i slanger og komponenter

Doseringspumpe, slanger, indsprøjtningventil og bundfilter er fyldt med doseringsvæsker under drift. Under vedligeholdelse kan der forekomme lækage af ætsende væsker.

Mulig konsekvens: Materielle skader eller personskader

– Skyl doseringspumpen og alle tilsluttede komponenter i mindst 5 minutter, før systemet vedligeholdes (se billedet i manualen).

– Undgå enhver kontakt med doseringsvæsken. Bær beskyttelsestø.

– Gør dig bekendt med sikkerhedsangivelserne for de anvendte doseringsvæsker.



VIGTIGT!

Anlæggets operatør skal sikre overholdelse af de relevante regler for ulykkesforebyggelse, andre lovbestemmelser og de almindeligt anerkendte regler for sikkerhedsteknik!

UK CA

Oveenstemmelseserklæring

Vi,

BAYROL Deutschland GmbH
Robert-Koch-Str. 4
82152 Planegg/Steinkirchen
Deutschland

erklærer hermed, at de modeller af det nedenfor nævnte produkt, som vi bringer i omsætning, opfylder kravene i de anførte UKCA-forordninger.

Produktbetegnelse: **Måle-, kontrol- og doseringssystem til svømmebassiner**

Produktmodel: **Automatic^{SALT}**

Serienum.: **se typeskilt**

UKCA-direktiver: **Forordning om elektrisk udstyr (sikkerhed) 2016 (UK SI 2016/1101)**
Forordning om elektromagnetisk kompatibilitet 2016 (UK SI 2016/1091)
Forordning om radioudstyr 2017 (UK SI 2017/1206)

Anvendte harmoniserede: **EN61000-3-2**
EN61000-3-3
EN61000-4-2
EN61000-4-3
EN61000-4-4
EN61000-4-5
EN61000-4-6
EN61000-4-8
EN61000-4-11

Dato, producentens: **01.12.2022**



Lars Birkenstaedt

Oplysninger om underskriveren: **Administrerende Direktør BAYROL Group**



Points de collecte sur www.quefairedemesdechets.fr
Privilégiez la réparation ou le don de votre appareil !

BAYROL Deutschland GmbH

Robert-Koch-Straße 4 · D-82152 Planegg
Telefon + 49 (0)89 85701-0
info@bayrol.de · www.bayrol.de

BAYROL France SAS

Chemin des Hironnelles – BP52
F-69572 Dardilly Cedex
Tél. +33 (0)4 72 53 23 87
www.bayrol.fr

BAYROL Deutschland GmbH

Robert-Koch-Str. 4 · D-82152 Planegg
Phone + 49 (0)89 85701-0
info@bayrol.de · www.bayrol.com

BAYROL Ibérica SLU

Avda Diagonal 453 bis Planta Entresuelo
E-08036 Barcelona
Tel. +34 93 272 48 48
www.bayrol.es